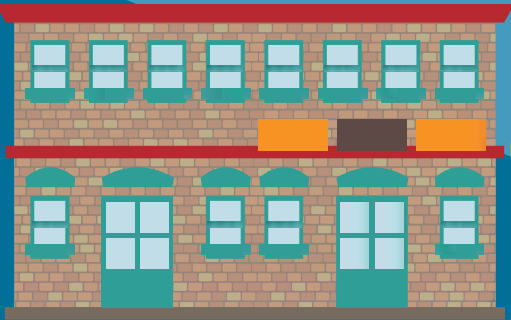
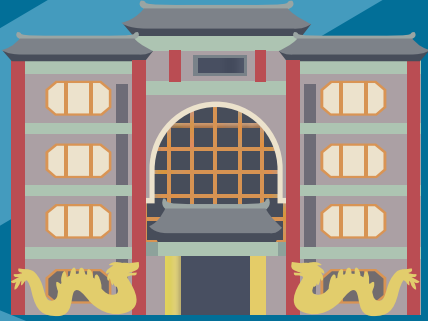


인천 중구

개항장 문화시설 통합안내



<박물관·전시관 운영시간>

오전9시~오후6시(입장마감 5시30분) / 휴무 : 매주 월요일, 설날·추석 연휴, 1월 1일
(단, 공휴일이 월요일인 경우 다음날 휴관)

통합관람권으로 더욱 편리하게 관람하세요!

박물관	구분	성인	청소년	군경	어린이
인천개항장 근대건축전시관	개인	500원	300원	300원	무료
	단체	300원	200원	200원	
인천개항박물관	개인	500원	300원	300원	무료
	단체	300원	200원	200원	
대불호텔전시관 중구생활사전시관	개인	1,000원	700원	500원	무료
	단체	800원	500원	400원	
짜장면박물관	개인	1,000원	700원	500원	무료
	단체	800원	500원	400원	
한중문화관 인천화교역사관	개인	1,000원	700원	500원	무료
	단체	800원	500원	400원	
통합관람권	개인	3,400원	2,300원	2,100원	무료
	단체	2,800원	1,700원	1,400원	

추천 관람 순서

인천개항장근대건축전시관 → 인천개항박물관 → 대불호텔전시관 → 한중문화관 → 짜장면박물관 → 트릭아트스토리

무료관람 대상

- 생계급여 의료급여 수급자, 장애인 복지법에 따른 등록 장애인, 공무수행자
 - 국가유공자, 특수임무유공자, 5.18민주유공자, 참전유공자, 고엽제후유증 환자 결정자 등록자
 - 만12세 이하 어린이, 만 65세 이상 성인, 한부모가족의 아동
- ※ 증명서(신분증, 의료보험증 등)를 제시한 경우에만 무료관람 가능
단체관람 인솔자는 무료관람 대상 아님.

* 단체기준 : 20명이상

단체 관람 문의 : (재)인천중구문화재단 공연전시팀 TEL.032-764-9771



인천개항박물관

(舊 일본제1은행 인천지점)
- 인천광역시 유형문화재 제7호 -



인천광역시 중구 신포로23번길 89

032-764-0488

<https://ijcf.or.kr>



인천개항박물관은

개항 이후 인천항을 통해 들어온 다양한 근대문물과 관련된 자료를 체계적으로 수집·정리·연구하여 전시하고 있습니다.

인천을 통해 처음 도입되었거나, 인천에서 태동한 근대 문화와 관련된 다양한 자료를 만나 볼 수 있습니다.

박물관 건축물 소개 : 舊 일본제1은행 인천지점

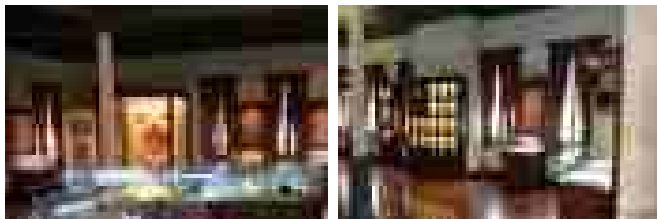
인천개항박물관 건축물은 일본 제1은행의 인천 지점으로 사용하기 위해 건립되었습니다. 일본제1은행 인천 지점은 개항기 조선에서 생산된 금괴 및 사금의 매입업무를 주로 대행하였으며, 인천항을 왕래하는 무역 상인들을 대상으로 해관세를 받는 업무도 병행하였습니다. 1897년 제1은행의 출장소에서 지점으로 승격되면서 2층의 목조 건물은 현재의 석조 건물로 개축되었습니다. 은행으로 사용할 당시의 창문과 금고 그리고 기둥 등이 그대로 남아있어 당시의 모습을 추측해 볼 수 있습니다.

1F | 제1전시실 ~ 4전시실

별관 | 기획전시실

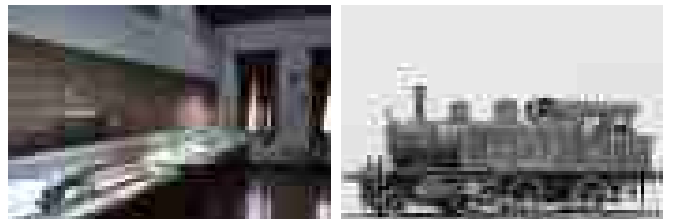
1 전시실

1883년, 인천 개항 이후 인천항을 통해 들어온 근대문물을 전시하고 있습니다.



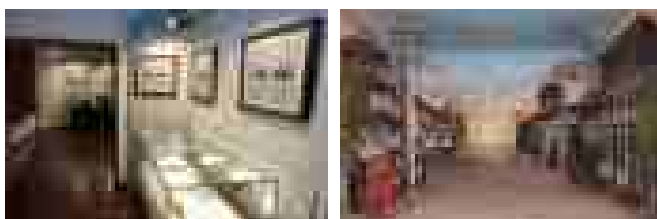
2 전시실

1899년 개통된 우리나라 최초의 철도 경인선과 관련된 내용들을 전시하고 있습니다.



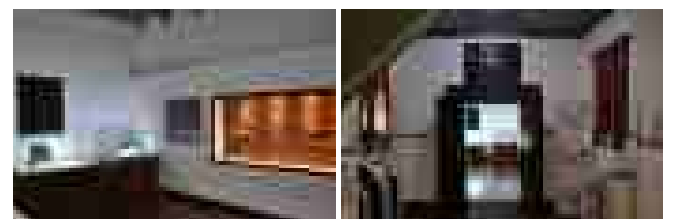
3 전시실

개항기 인천 개항장 일대 각국 조계지 거리풍경과 관련된 자료와 입체거리모형을 전시하고 있습니다.



4 전시실

일본 제1은행 인천지점과 관련된 자료들을 전시하고 있습니다.





인천개항장근대건축전시관

(舊 일본제18은행 인천지점)
- 인천광역시 유형문화재 제50호 -



 인천광역시 중구 신포로23번길 77

 032-762-3089

 <https://ijcf.or.kr>



인천개항장근대건축전시관은

개항 이후 인천 각국 조계지에 건축된 서구 근대건축물과 관련된 자료를 체계적으로 수집·정리·연구하여 전시하고 있습니다.

현존하는 근대 건축물과 멸실되어 이제는 볼 수 없는 근대건축물의 모형 및 건축 관련자료를 만나 볼 수 있습니다.

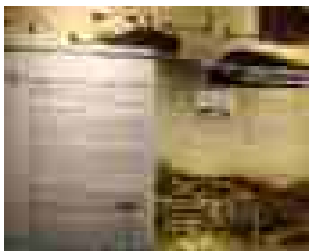
박물관 건축물 소개 : 舊 일본제18은행 인천지점

근대건축전시관의 건물은 일본 제18은행 인천지점으로 사용하기 위해 건립되었습니다. 건물의 외부는 시멘트와 모래를 사용하여 석재를 쌓아 마감하였으며, 건물의 지붕을 받치기 위하여 목재를 활용하였습니다. 또한, 지붕은 전형적인 일본식 모임지붕의 형태를 띠고 있습니다. 은행으로 사용할 당시의 지붕과 금고 그리고 금고 출입문이 그대로 남아있어 당시의 모습을 추측해 볼 수 있습니다.(인천광역시 유형문화재 제50호)

1F | 제1전시실 ~ 4전시실

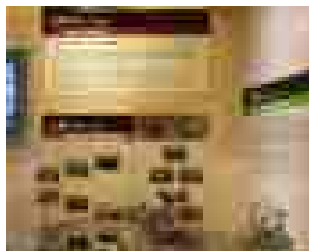
1 전시실

1883년, 인천 개항 이후의 인천항 모습을 전시하고 있습니다.



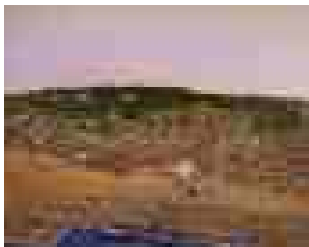
2 전시실

개항기부터 현재까지의 근대건축물과 관련된 영상 및 사진을 전시하고 있습니다.



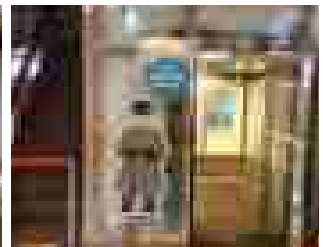
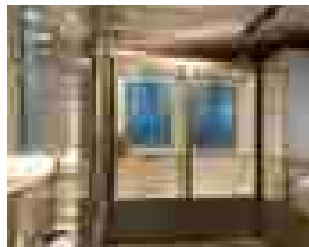
3 전시실

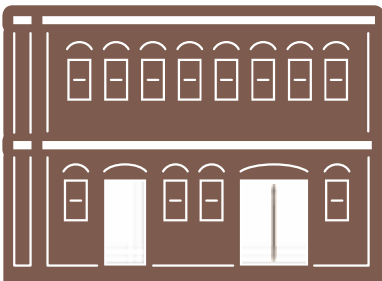
근대건축물 모형 및 디오라마와 키오스크를 전시하고 있습니다.



4 전시실

제18은행의 금고로 사용되었던 공간입니다. 제18은행과 은행거리 관련 내용을 전시하고 있습니다.





짜장면박물관

(舊 인천 선린동 공화춘)
- 등록문화재 제246호 -



📍 인천광역시 중구 차이나타운로 56-14

☎ 032-773-9812

🌐 <https://ijcf.or.kr>



짜장면박물관은

국내 최초의 짜장면 테마박물관입니다. 개항 이후 중국 산둥에서 건너온 화교들이 인천 중구 청나라 조계지에 자리 잡으면서 탄생 시킨 음식인 짜장면의 역사와 문화를 살펴 볼 수 있습니다.

박물관 건축물 소개 : 舊 선린동 공화춘

짜장면박물관 건축물은 고급 중화요리를 판매하였던

옛 '공화춘(共和春)' 건물입니다. 공화춘은 산둥성 출신 상인들의 동향 친목회관인 산동회관이 그 전신으로, 산동회관은 숙식을 제공하는 객잔 성격의 업소였습니다. 그 후 중화요리가 대중적인 인기를 얻자 공화춘은 대형 연회장을 갖춘 요릿집으로 발전하였습니다. 이 건축물은 산둥 지방의 장인이 참여하여 지은 중정형의 중국식 상업 건축물로, 외부는 벽돌로 마감하고 내부는 중국풍으로 화려하게 장식한 청관 지역의 건축양식을 잘 보여주는 건축물입니다.

2F | 제1~5전시실 1F | 제6전시실, 기획전시실



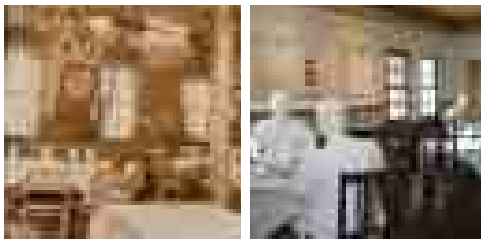
1 전시실

화교와 짜장면의 탄생



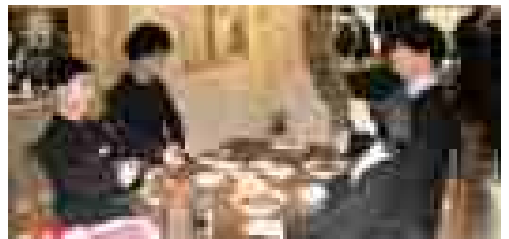
2 전시실

1930년대 공화춘接客실



3 전시실

짜장면의 전성기



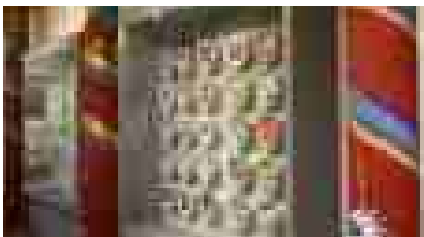
4 전시실

현대 문화이콘 짜장면



5 전시실

짜장라면의 역사



6 전시실

1960년대 공화춘 주방





한중문화관 인천화교역사관



📍 인천광역시 중구 제물량로 238

☎ 032-764-9771

🌐 <https://ijcf.or.kr>



한중문화관 · 인천화교역사관은

한중문화관과 인천화교역사관은 한국과 중국의 역사가 공존하고 있는 차이나타운에 위치하고 있습니다. 한국과 중국의 문화예술 교류를 목적으로 참신한 기획공연과 전시를 진행하고 있으며, 치파오 체험 등 다채로운 즐길 거리를 통해 차이나타운을 찾는 관람객이 직접 중국을 방문하지 않고도 중국 문화를 느끼고 체험하실 수 있도록 최선을 다하고 있습니다.

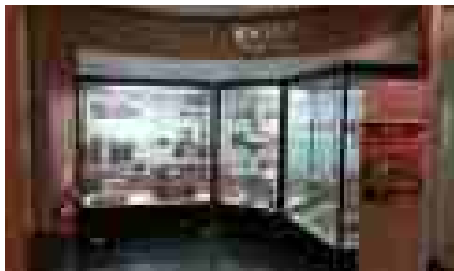
한중문화관

1F 갤러리(225.6㎡)



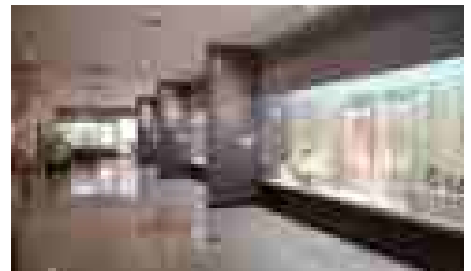
2F 한중문화전시관

중국의 역사, 문화, 경제, 사회, 생활상을 소개하고 한·중 문화 교류 관련 유물을 전시하고 있습니다.



3F 우호도시홍보관

중국우호교류도시 및 기증도시를 소개하고 각 지역의 기증 자료를 전시하고 있습니다.



화교역사관

1F 갤러리(157.8㎡)



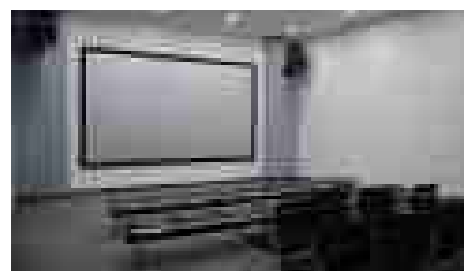
2F 인천화교역사관

화교가 인천에 정착한 역사적 배경과 그들이 실제 사용했던 유물 등을 전시하고 있습니다.



2F 입체영상실

개항기 인천 거리를 배경으로 <인천 개항장과 인형 친구들>을 상영하고 있습니다.





대불호텔전시관 중구생활사전시관



 인천광역시 중구 신포로 23번길 101

 032-766-2202

 <https://ijcf.or.kr>



대불호텔전시관은

제1관 대불호텔전시관과 제2관 중구생활사전시관으로 구성되어 있습니다. 대불호텔전시관은 우리나라 최초의 서양식 호텔인 대불호텔의 역사를 소개하는 전시관입니다. 중구생활사전시관에서는 1960~1970년대 인천 중구의 생활사를 보실 수 있습니다.

대불호텔전시관

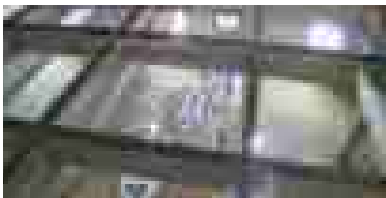
- 1전시실** 대불호텔 터에서 발견된 유구(遺構)와 대불호텔의 사계절을 담은 영상을 전시하고 있습니다.
- 2전시실** 우리나라 숙박시설의 역사와 개항 이후 인천 중구의 여관 및 호텔에 대한 설명 그리고 대불호텔 객실을 재현 전시하고 있습니다.
- 3전시실** 그 당시 사교의 장인 연회장을 재현한 공간입니다.

중구생활사전시관

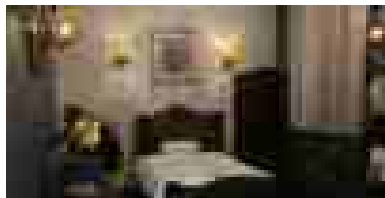
- 지하1층** 구(區)제도가 시행된 1968년부터 현재까지 인천 중구의 생활사 및 제도 변천 등을 한눈에 볼 수 있도록 연표로 전시하고 있습니다.
- 1층** 1960~70년대 중구의 생활상을 의식주 문화로 구획하여 전시하고 있습니다.
- 2층** 1960~70년대 문화 향유의 공간이었던 선술집, 극장, 다방 등이 있습니다.

대불호텔 전시관

1 전시실



2 전시실

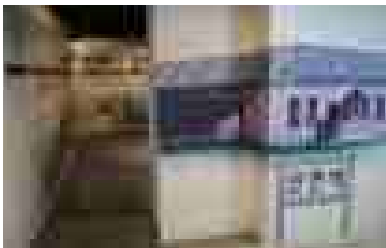


3 전시실

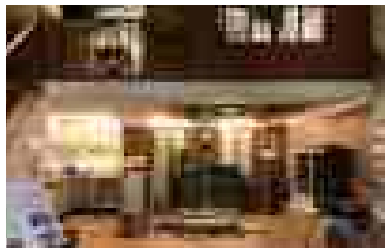


중구 생활사 전시관

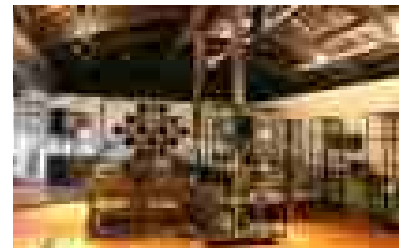
B1

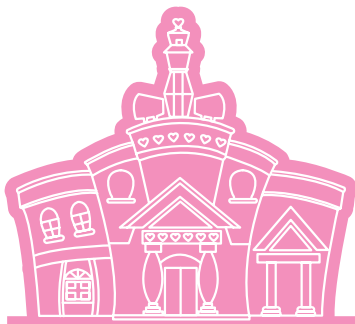


1F



2F





동화마을 트릭아트스토리



📍 인천광역시 중구 동화마을길 42

☎ 032-761-2631

🌐 <https://ijcf.or.kr>

🕒 오전9시~오후6시(입장마감 5시30분)

휴무 : 매주 월요일, 설날·추석 연휴, 1월1일

※ 20인 이상은 단체 예약필수

송월동 동화마을에 위치한 트릭아트스토리는 특수도로와 과학적 화법을 사용하여 평면의 그림이 마치 살아 있는 것처럼 착시효과를 일으키는 트릭아트(착시전시물) 45종을 전시한 관객 참여형 놀이공간입니다.



요금안내

	개인	단체(20명 이상)
성인	6,000원	4,000원
청소년	4,000원	3,000원
어린이	만 12세 이하 무료	

비고

중구 구민 할인(50%)

인천 중구 공립박물관 관람권 소지자
(1,000원 할인)



트릭아트스토리는 트릭아트 뿐만 아니라 현실에 존재하는 이미지에 가상 이미지를 겹쳐 하나의 영상으로 보여주는 증강현실(AR), 동작인식 시스템, 거울미로, 블랙아트 등 다양한 체험을 할 수 있어 관람객께 재미있는 경험과 색다른 추억을 선사 할 것입니다.

박물관·전시관 주변 공영주차장 안내

주차장명	위치	주차 면수	운영시간	주차 요금		
				최초 30분 까지	30분 후 15분 당	일일 주차
한중문화관 공영주차장	제물량로 236	109	매일 24시간	1,000원	500원	10,000원
차이나타운 공영주차장	차이나타운로 44번길 28-12	186	매일 09:00~21:00			
중구청사 부설주차장	신포로27번길 80	159	월~금 09:00~19:00 주말 10:00~19:00			
동화마을 공영주차장	제물량로 307-1	100	매일 24시간			
동화마을 노상 공영주차장	제물량로 269, 제물량로 329	154	주말, 공휴일 10:00~19:00			

※ 공영주차장 관련 문의 : 인천광역시중구시설관리공단 주차사업팀 032)850-1475

인천 중구 개항장 박물관·전시관 안내 지도

